



ՀՈՒՅՍԻ
ԿԱՄՈՒՐՋ

ՀԱՍԱՐԱԿԱԿԱՆ ԿԱԶՄԱԿԵՐՊՈՒԹՅՈՒՆ



ՀԱՆՐԱՊԵՏԱԿԱՆ ՄԱՆԿԱՎԱՐԺԱՀՈԳԵՔԱՆԱԿԱՆ ԿԵՆՏՐՈՆ

ՀՀ ՊԵՏԱԿԱՆ ՀԱՆՐԱԿՐԹԱԿԱՆ ԴՊՐՈՑՆԵՐՈՒՄ ԿՐԹՈՒԹՅԱՆ ԿԱԶՄԱԿԵՐՊՄԱՆ ԳՈՐԾԸՆԹԱՅԻ ՆԵՐԱՌԱԿԱՆՈՒԹՅԱՆ ԳՆԱՀԱՏՄԱՆ ԱՐԴՅՈՒՆՔՆԵՐ

2021

Հեղափոխությունն իրականացվել է «Հույսի կամուրջ» ՀԿ-ի հետևյալ ծրագրերի շրջանակներում.

- «Ընդհանրական միջավայր և համայնքային ծառայություններ Հայաստանի երեխաների համար» եվրոմիության կողմից ֆինանսավորված ծրագիր: Գործընկեր՝ «Վորլդ վիժն ինթերնեյշնլ» կազմակերպություն:
- «Դեպի արդար և հաշվեդու հասարակություն՝ հաշմանդամությունը ներառող զարգացումների միջոցով» «Քաղաքացիական հասարակության զարգացում» դանիական միջազգային կազմակերպության կողմից ֆինանսավորված ծրագիր: Գործընկեր՝ «Առաքելություն արևելք» դանիական միջազգային կազմակերպություն:



World Vision
ՀԱՅԱՍՏԱՆ



**ՀՀ պետական հանրակրթական դպրոցներում կրթության կազմակերպման
գործընթացի ներառականության
գնահատման ամփոփ արդյունքները**

Հետազոտության նպատակը և խնդիրները

2021 թվականի մայիս ամսին «Հուլիսի Կամուրջ» հասարակական կազմակերպությունը «Հանրապետական մանկավարժահոգեբանական կենտրոն» ՊՈԱԿ-ի հետ համատեղ իրականացրել է ՀՀ պետական հանրակրթական դպրոցներում կրթության կազմակերպման գործընթացի ներառականությունը գնահատող հետազոտություն:

Հետազոտության նպատակն էր վեր հանել ուսումնական գործընթացում ընդգրկված բոլոր կողմերի՝ սովորողների, ծնողների, մանկավարժների, դպրոցի վարչական աշխատակիցների և այլ մասնագետների տեսակետերն ու կարծիքները կրթության կազմակերպման գործընթացի ներառականության տարբեր բաղադրիչների վերաբերյալ: Հետազոտության արդյունքները կօգտագործվեն ՀՀ-ում ներառական կրթության արդյունավետության բարձրացման, զարգացման և կատարելագործման նպատակով:

Հետազոտության խնդիրները՝

- 1) Գնահատել ՀՀ պետական հանրակրթական դպրոցներում կրթության կազմակերպման ներառականության հետևյալ բաղադրիչները՝
 1. Բարձր ակնկալիքներ և հարգանք
 2. Հավասար մասնակցություն դասարանում
 3. Խթանող կրթական միջավայր
 4. Ուսումնական գործընթացի ներառականությունը
 5. Աջակերտակենտրոն պլանավորում և փոխվստահություն
 6. Կրթության արդյունքի գնահատում
 7. Դպրոց-ընտանիք կապ և համագործակցություն
 8. Որակյալ ՄՀ աջակցություն կրթության կազմակերպման գործընթացի ներառականությանը
 9. Սոցիալական հարաբերություններ և փոխօգնություն
 10. Դրական վերաբերմունք, խտրականության ու ծաղրանքի բացառում
 11. Ապագայի հեռանկարային պլանավորում
- 2) Համեմատել կրթության կազմակերպման ներառականության վերոնշյալ բաղադրիչների գնահատումն ըստ ՀՀ մարզերի և Երևան քաղաքի դպրոցների
- 3) Համեմատել կրթության կազմակերպման ներառականության վերոնշյալ բաղադրիչների գնահատումն ըստ կրթության գործընթացի հետևյալ մասնակիցների՝
 1. ԿԱՊԿ ունեցող երեխա
 2. ԿԱՊԿ ունեցող երեխայի ծնող
 3. ԿԱՊԿ չունեցող երեխա
 4. ԿԱՊԿ չունեցող երեխայի ծնող
 5. Ուսուցիչ
 6. Ուսուցչի օգնական

7. Մանկավարժահոգեբանական թիմի մասնագետ
 8. Դպրոցի փոխտնօրեն
 9. Դպրոցի տնօրեն
- 4) Համեմատել կրթության կազմակերպման ներառականության վերոնշյալ բաղադրիչների գնահատումն ըստ հանրակրթական դպրոցի երեք կրթական աստիճանների:

Հետազոտության ընտրանքը

Հիմնվելով գնահատողական հետազոտության նպատակի և խնդիրների վրա՝ իրականացվել է բազմաստիճան շերտավորված բույնային ընտրանք: Յուրաքանչյուր մարզում հարցվել են տարբեր խմբերից գրեթե հավասար թվով հարցվողներ (*Տե՛ս Աղյուսակ 1.*), որպեսզի հետազոտական արդյունքները համեմատելի լինեն ըստ մարզերի և ըստ հարցվողների խմբերի:

Աղյուսակ 1.

Հարցվածների քանակն ըստ մարզերի

Մարզ	ԿԱՊԿՈՒ երեխա	ԿԱՊԿՈՒ երեխայի ծնող	ԿԱՊԿ չունեցող երեխա	ԿԱՊԿ չունեցող երեխայի ծնող	Ուսուցիչ	Ուսուցչի օգնական	ՄՀ թիմի մասնագետ	Դպրոցի փոխտնօրեն	Դպրոցի տնօրեն	Ընդամենը
Կոտայք	38	55	51	64	85	6	20	9	7	335
Շիրակ	37	54	46	66	95	6	19	8	8	339
Լոռի	36	46	51	71	91	10	18	10	8	341
Տավուշ	43	62	38	58	96	9	17	8	12	343
Գեղարքունիք	35	60	47	61	90	9	14	9	7	332
Սյունիք	38	61	43	59	97	6	20	9	8	341
Արագածոտն	45	63	43	59	90	11	18	10	7	346
Արարատ	29	57	42	59	80	-	26	14	7	314
Արմավիր	41	55	51	54	92	9	15	11	7	335
Վայոց Ձոր	36	42	47	55	69	7	23	10	7	296
Երևան	66	98	89	118	176	12	35	21	15	630
Ընդամենը	444	653	548	724	1061	85	225	119	93	3952

Յուրաքանչյուր մարզում ընտրվել են քաղաքային և գյուղական բնակավայրեր, յուրաքանչյուր բնակավայրում ընտրվել են ավագ, հիմնական և միջնակարգ դպրոցներ: Դպրոցների ընտրությունն իրականացվել է նպատակային. հարցումներն իրականացվել են այն դպրոցներում, որտեղ ՏՄԱԿ-ների տվյալներով ներառված են համեմատաբար շատ թվով ԿԱՊԿ ունեցող սովորողներ: Երևան քաղաքի դպրոցներն ընտրվել են նույն սկզբունքով:

Յուրաքանչյուր դպրոցում ըստ սովորողների և աշխատակիցների ցուցակների կատարվել է պատահական ընտրանք: Հանրակրթական գործընթացի մասնակիցներն ընտրվել են՝ պահպանելով համաչափությունը: Սովորողներն ընտրվել են՝ պահպանելով միջնակարգ դպրոցի տարբեր աստիճաններում սովորողների համաչափությունը: Եթե դպրոցում չեն եղել ընտրանքին համապատասխան թվով ՄՀ թիմի մասնագետներ, ապա լրացուցիչ հարցվել են ՏՄԱԿ-ների և «Հույսի կամուրջ» ՀԿ Տավուշի մարզի մասնաճյուղերի մասնագետները: Եթե ընտրված դպրոցում ԿԱՊԿ

ունեցող երեխաների բավարար քանակ չկար, ապա հարցվում էին սվյալ բնակավայրի այլ դպրոցներում սովորող ԿԱՊԿ ունեցող երեխաները և նրանց ծնողները: Այս առումով առավել հաճախ խնդիր էր առաջանում ավագ դպրոցներում . ավագ դպրոցներում ԿԱՊԿ ունեցող երեխաները քիչ են:

Արդյունքում հարցաթերթիկներ են լրացրել 3952 հոգի 22 78 քաղաքային և գյուղական բնակավայրերի 111 դպրոցներից:

Աղյուսակ 2.

Հետազոտությունը մասնակցած դպրոցների քանակը¹

№	Դպրոցներ	Քանակ
1.	Միջնակարգ	52
2.	Հիմնական	47
3.	Ավագ	9
4.	Կրթահամալիր	2
5.	Վարժարան	1
	Ընդամենը	111

Հարցվողների 14.2% արական սեռի ներկայացուցիչներ են, 85.8%՝ իգական: Նման անհամաչափությունը պայմանավորված է մի կողմից նրանով, որ դպրոցի աշխատակիցները հիմնականում կանայք են, մյուս կողմից նրանով, որ երեխաների կրթությամբ զբաղվում են հիմնականում մայրերը կամ տատիկները (*Տե՛ս Աղյուսակ 3.*):

Աղյուսակ 3.

Հարցվողների ընդհանուր քանակը

№	Հարցվողներ	Արական	Իգական	Քանակ
1.	ԿԱՊԿՈՒԻ երեխա	292	152	444
2.	ԿԱՊԿՈՒԻ երեխայի ծնող	32	621	653
3.	ԿԱՊԿ չունեցող երեխա	140	408	548
4.	ԿԱՊԿ չունեցող երեխայի ծնող	23	701	724
5.	Ուսուցիչ	33	1028	1061
6.	Ուսուցչի օգնական	1	84	85
7.	ՄՀ թիմի մասնագետ	7	218	225
8.	Դպրոցի փոխտնօրեն	10	109	119
9.	Դպրոցի տնօրեն	23	70	93
	Ընդամենը	561	3391	3952
	Տոկոսը	14.2%	85.8%	100%

Հարցվողների 18.9% միջնակարգ կրթություն ունեն, 12.8%՝ միջին մասնագիտական, մնացած 68.3%՝ բարձրագույն կրթություն ունեն: Հատկանշական է, որ ԿԱՊԿ ունեցող երեխաների ծնողների համախմբության մեջ էապես ավելի բարձր է միջնակարգ կրթությամբ հարցվողների թիվը՝ 55.9%, համեմատած ԿԱՊԿ չունեցող ծնողների 25.8% հետ (*Տե՛ս Աղյուսակ 4.*):

Աղյուսակ 4.

¹ Ընտրանքում ավագ դպրոցների փոքր թիվը պայմանավորված է այն հանգամանքով, որ ավագ դպրոցում սովորող ԿԱՊԿ ունեցող երեխաները քիչ են:

Հարցվածների կրթությունը

Կրթություն	ԿԱՊԿՈՒ երեխայի ծնող	ԿԱՊԿ չունեցող երեխայի ծնող	Ուսուցիչ	Ուսուցչի օգնական	ՄՀ թիմի մասնագետ	Դպրոցի փոխտնօրեն	Դպրոցի տնօրեն	Ընդամենը
Միջնակարգ	55,9%	25,8%	0,6%	-	0,4%	-	-	18,9%
Միջին մասնագիտական	25,4%	26,0%	2,0%	2,4%	0,4%	-	-	12,8%
Բարձրագույն (հնգամյա)	5,7%	13,1%	43,9%	23,5%	10,2%	74,8%	69,9%	26,9%
Բարձրագույն (բակալավր)	9,2%	22,5%	31,6%	45,9%	46,2%	15,1%	17,2%	24,8%
Բարձրագույն (մագիստրոս)	3,7%	12,3%	21,8%	28,2%	41,8%	10,1%	12,9%	16,4%
Գիտական աստիճան	0,2%	0,3%	0,2%	-	0,9%	-	-	0,2%
Ընդամենը	100%	100%	100%	100%	100%	100%	100%	100%

Հետազոտության մեթոդը և գործիքը

Որպես կրթության կազմակերպման ներառականության գնահատման մեթոդը ներդրվել է **հարցաթերթիկային հարցումը**:

Հետազոտության գործիք է հանդիսացել **հարցաթերթիկը** (*Տե՛ս Հավելված 1.*): Հարցաթերթիկի միջոցով հանրակրթական գործընթացի բոլոր մասնակիցները հնարավորություն են ունեցել հայտնելու իրենց համաձայնությունը/անհամաձայնությունը ներառականության չափանիշների վերաբերյալ դատողությունների հետ՝ նրանց դպրոցում իրավիճակը գնահատելու նպատակով: Նշված դատողությունները մշակվել են՝ հաշվի առնելով ՆԿ լավագույն համաշխարհային փորձը: Յուրաքանչյուր դատողության հետ համաձայնությունը/անհամաձայնությունը հարցվողները հայտնում էին հնգաստիճան սանդղակի միջոցով, որտեղ «բոլորովին համաձայն չեմ» պատասխանին համապատասխանում էր «-2» նիշը, «ավելի շուտ համաձայն չեմ»՝ «-1» նիշը, «չգիտեմ»՝ «0» նիշը, «ավելի շուտ համաձայն եմ»՝ «1» նիշը, «լիովին համաձայն եմ»՝ «2» նիշը: Դատողության հետ հարցվողի համաձայնությունը վկայում է տվյալ դպրոցում/դասարանում ուսումնական գործընթացում նրա փորձառության ՆԿ լավագույն պրակտիկաներին համապատասխանության մասին:

Համեմատական վերլուծության համար օգտագործվել են հարցվողների պատասխանների հանրագումարների միջինները և դրանց հիման վրա հաշվարկված տոկոսային ցուցիչները. որքան բարձր է ցուցչի արժեքը, այնքան բարձր է դատողության հետ հարցվողների համաձայնության մակարդակը և հետևաբար՝ ՆԿ իրացման համապատասխանությունը տվյալ չափորոշչին:

ՀԵՏԱԶՈՏՈՒԹՅԱՆ ԱՐԴՅՈՒՆՔՆԵՐԸ

Կրթության կազմակերպման գործընթացի ներառականության բաղադրիչների ամփոփ գնահատականները

Դպրոցներում կրթության կազմակերպման գործընթացի ներառականության (ԿԿԳՆ) գնահատման համար առանձնացվել են 11 բաղադրիչներ: Դրանցից յուրաքանչյուրն իր հերթին գնահատվել է ըստ 6-17 հայտանիշերի/դաստոյությունների: Ամփոփ պատկերացում ստանալու համար հաշվարկվել են միջին ցուցիչներ ըստ յուրաքանչյուր հայտանիշի, այնուհետև համեմատելիություն ապահովելու համար յուրաքանչյուր բաղադրիչի հանրագումարային միջին գնահատականի հիման վրա հաշվարկվել է համաձայնության տոկոսային ցուցիչը (*Տե՛ս Աղյուսակ 5.*): Որքան բարձր է ցուցիչը, այնքան ավելի է համապատասխանում տվյալ բաղադրիչի իրականացման ներառականության չափանիշներին՝ հարցվողների կարծիքով:

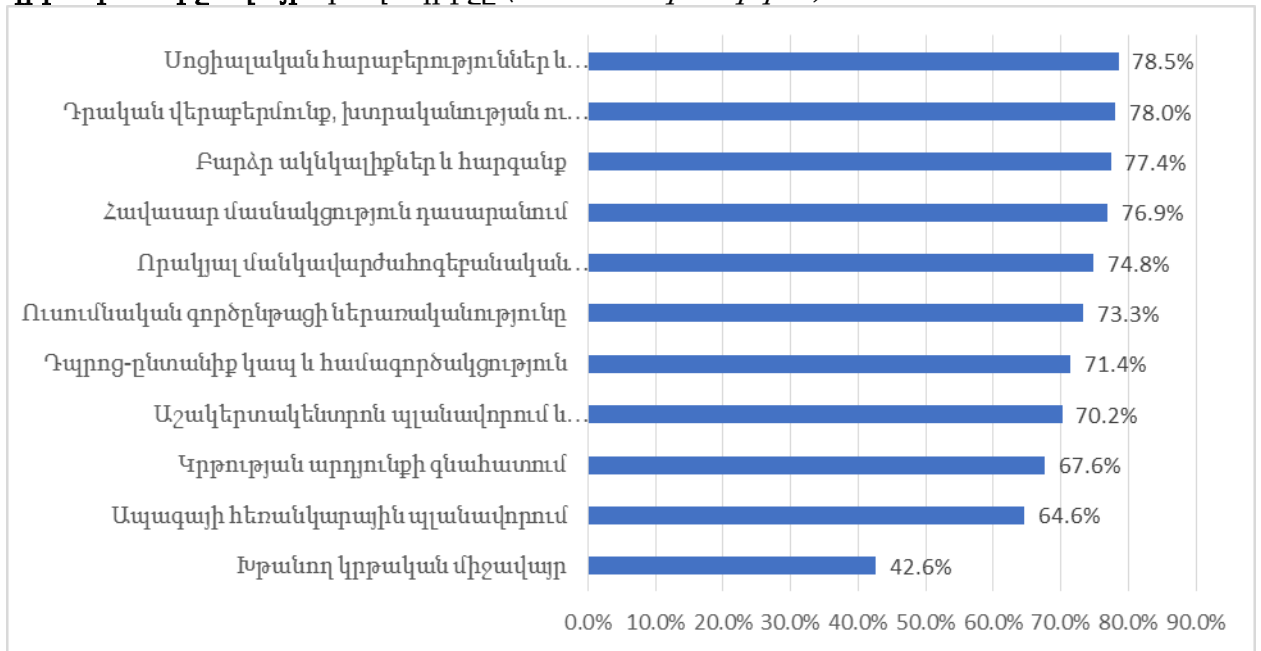
Աղյուսակ 5.

ԿԿԳՆ բաղադրիչների հանրագումարային գնահատականները և համաձայնության ցուցիչը

Ներառականության բաղադրիչ	Հանրագումարների միջինը	Առավելագույն հնարավորը	Ցուցիչը
Խթանող կրթական միջավայր	10	24	42,6%
Ապագայի հեռանկարային պլանավորում	8	12	64,6%
Կրթության արդյունքի գնահատում	18	26	67,6%
Աշակերտակենտրոն պլանավորում և փոխվստահություն	13	18	70,2%
Դպրոց-ընտանիք կապ և համագործակցություն	20	28	71,4%
Ուսումնական գործընթացի ներառականությունը	21	28	73,3%
Որակյալ ՄՀ աջակցություն կրթության կազմակերպման գործընթացի ներառականությանը	25	34	74,8%
Հավասար մասնակցություն դասարանում	22	28	76,9%
Բարձր ակնկալիքներ և հարգանք	11	14	77,4%
Դրական վերաբերմունք, խտրականության ու ծաղրանքի բացառում	14	18	78,0%
Սոցիալական հարաբերություններ և փոխօգնություն	16	20	78,5%

Հետազոտության արդյունքների համաձայն ներառականության չափանիշներին առավելապես համապատասխանում են հետևյալ բաղադրիչները՝ «Սոցիալական հարաբերություններ և փոխօգնություն», «Դրական վերաբերմունք, խտրականության ու ծաղրանքի բացառում» և «Բարձր ակնկալիքներ և հարգանք»:

Հարցվողների կողմից ամենացածր գնահատականների է արժանացել ՆԿ «Խթանող կրթական միջավայր» բաղադրիչը (Տե՛ս Գծապատկեր 1.):



Գծապատկեր 1. Համաձայնության ցուցիչներն ըստ ներառականության բաղադրիչների

Հետազոտության արդյունքների համեմատությունն ըստ մարզերի վկայում է այն մասին, որ կրթության կազմակերպման ներառականության բաղադրիչների ապահովումը մարզից մարզ, ինչպես նաև քաղաքային ու գյուղական բնակավայրերում էապես չի տարբերվում: **Բոլոր մարզերում առավել խնդրահարույցներից են «Խթանող կրթական միջավայրի» ապահովումը, «Ապագայի հեռանկարային պլանավորումը» և «Կրթության արդյունքի գնահատումը» (Տե՛ս Աղյուսակ 6.):**

Հարկ է նշել, որ Շիրակի մարզում գնահատականներն ընդհանուր առմամբ ըստ կրթության կազմակերպման ներառականության բոլոր բաղադրիչների համեմատաբար ավելի բարձր են, քան մյուս մարզերում, բայց «Որակյալ ՄՀ աջակցություն ՆԿ կազմակերպմանը» բաղադրիչը ավելի ցածր է գնահատված, քան մնացած մարզերում: Կարելի է ենթադրել, որ Շիրակի մարզում զգացվում է մասնագետների պակաս:

Աղյուսակ 6.

ԿԿԳՆ բաղադրիչների համաձայնության միջինացված ցուցիչների համեմատությունն ըստ մարզերի (%)

Ներառականության բաղադրիչ	Կոտայք	Շիրակ	Լոռի	Տավուշ	Գեղարքունիք	Սյունիք	Արագածոտն	Արարատ	Արմավիր	Վայոց ձոր	Երևան
Խթանող կրթական միջավայր	39	47	50	37	34	38	41	44	46	48	45
Ապագայի հեռանկարային պլանավորում	58	81	65	62	66	69	65	66	63	65	58
Կրթության արդյունքի գնահատում	62	81	64	68	66	69	69	72	65	64	66
Աշակերտակենտրոն պլանավորում և փոխվստահություն	66	79	70	68	68	73	75	73	68	71	67
Դպրոց-ընտանիք կապ և համագործակցություն	66	85	69	72	72	71	74	73	69	68	69
Որակյալ ՄՀ աջակցություն ՆԿ կազմակերպմանը	69	65	72	78	74	76	73	76	75	72	73
Ուսումնական գործընթացի ներառականությունը	69	85	72	72	72	73	73	76	71	72	73
Հավասար մասնակցություն դասարանում	76	81	75	78	77	78	81	80	71	80	73
Բարձր ակնկալիքներ և հարգանք	75	89	74	74	75	75	80	81	78	78	76
Դրական վերաբերմունք, խտրականության ու ծաղրանքի բացառում	75	90	76	77	75	75	81	83	77	78	75
Սոցիալական հարաբերություններ և փոխօգնություն	76	89	78	80	74	78	82	82	77	82	73

Հետազոտության արդյունքների համեմատությունն ըստ հիմնական և ավագ դպրոցների նույնպես թույլ է տալիս հստակ օրինաչափություններ դիտարկել: Ավագ դպրոցներում համաձայնության ցուցիչն էապես ավելի ցածր է, քան հիմնական դպրոցներում, ինչը վկայում է այն մասին, որ ավագ դպրոցներում ԿԱՊԿ ունեցող սովորողների կրթությունը ավելի բարդ է կազմակերպել և այն ավելի քիչ է համապատասխանում ՆԿ պահանջներին: Ավագ դպրոցներում համաձայնության ցուցիչը չի հասնում 70%, առավելագույն համաձայնության ցուցիչը ավագ դպրոցներում կազմել է 69,2% և վերաբերում է «Հավասար մասնակցություն դասարանում» ու «Սոցիալական հարաբերություններ և փոխօգնություն» բաղադրիչներին: Այնինչ հիմնական դպրոցներում համաձայնության առավելագույն ցուցիչները վերաբերում են «Սոցիալական հարաբերություններ և փոխօգնություն» (77%), «Բարձր ակնկալիքներ և հարգանք» (77,1%) և «Դրական վերաբերմունք, խտրականության ու ծաղրանքի բացառում» (77,5%) ՆԿ բաղադրիչներին: Հարկ է նշել սակայն, որ ավագ դպրոցներում էապես ավելի ցածր են գնահատվել «Դպրոց-

ընտանիք կապը և համագործակցությունը» և «Դրական վերաբերմունք, խտրականության ու ծաղրանքի բացառում» բաղադրիչները: Այդուհանդերձ, այս համեմատության պարագայում նույնպես պահպանվում են հիմնական միտումները՝ առավել խնդրահարույց ներառականության բաղադրիչը թե՛ ավագ, թե՛ հիմնական դպրոցներում «Խթանող կրթական միջավայրն» է (Տե՛ս Աղյուսակ 7):

Աղյուսակ 7.

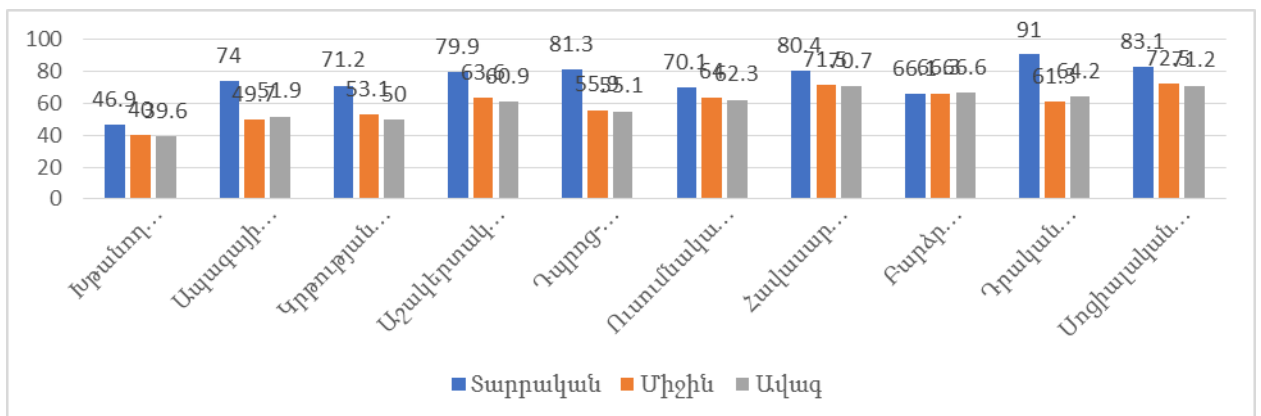
ԿԿԳՆ բաղադրիչների համաձայնության միջինացված ցուցիչների համեմատությունը հիմնական և ավագ դպրոցներում (%)

Ներառականության բաղադրիչ	Հիմնական դպրոց	Ավագ դպրոց
Խթանող կրթական միջավայր	40,4	43,0
Ապագայի հեռանկարային պլանավորում	60,9	59,7
Կրթության արդյունքի գնահատում	67,2	58,7
Աշակերտակենտրոն պլանավորում և փոխվստահություն	68,5	65,6
Դպրոց-ընտանիք կապ և համագործակցություն	71,4	58,5
Որակյալ ՄՀ աջակցություն ՆԿ կազմակերպմանը	73,8	65,5
Ուսումնական գործընթացի ներառականությունը	72,1	66,5
Հավասար մասնակցություն դասարանում	75,8	69,2
Բարձր ակնկալիքներ և հարգանք	77,1	68,6
Դրական վերաբերմունք, խտրականության ու ծաղրանքի բացառում	77,5	66,4
Սոցիալական հարաբերություններ և փոխօգնություն	77,0	69,2

Սովորողների պատասխանները նույնպես հաստատում են կրթության մակարդակների միջև էական տարբերությունը: Տարրական դպրոցներում կրթությունը ավելի շատ է համապատասխանում ներառականության չափանիշներին, քան կրթության միջին և ավագ աստիճաններում, ինչը կարող է որոշ չափով պայմանավորված լինել տարրական դպրոցներում կրթության կազմակերպման առանձնահատկություններով՝ դասվարը կազմակերպում է կրթական ողջ գործընթացը և հիմնական պատասխանատվությունն է կրում կրթության արդյունքի համար: Տարբերություն կարելի է նկատել միայն «Բարձր ակնկալիքներ և հարգանք» բաղադրիչի միջինացված ցուցիչները համեմատելիս. այս բաղադրիչի գնահատականները շատ մոտ են կրթական բոլոր աստիճաններում, անգամ համաչափ աճում են ըստ կրթության աստիճանների (Տե՛ս Աղյուսակ 8. և Գծապատկեր 2.):

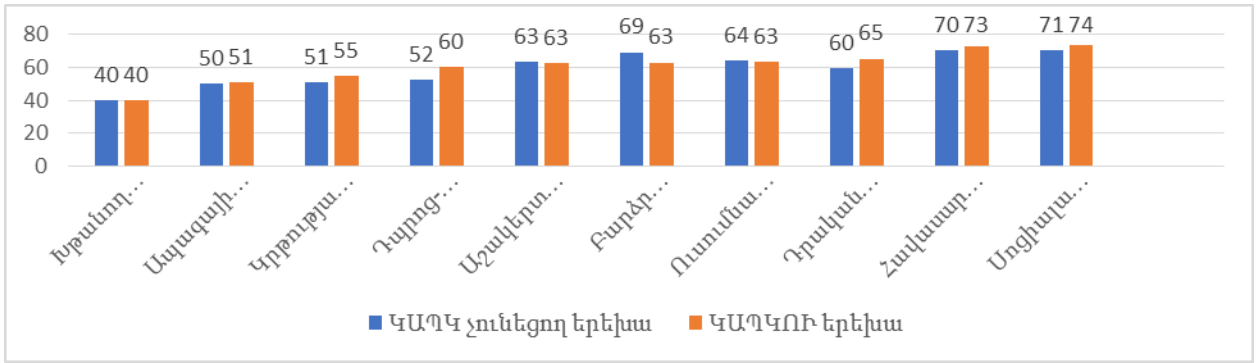
ԿԿԳՆ բաղադրիչների համաձայնության միջինացված ցուցիչների համեմատությունն ըստ սովորողների տարիքային խմբերի՝ հանրակրթության տարրական, միջին և սվազ աստիճանների (%)

Ներառականության բաղադրիչ	Տարրական	Միջին	Սվազ
Խթանող կրթական միջավայր	46,9	40,0	39,6
Ապագայի հեռանկարային պլանավորում	74,0	49,7	51,9
Կրթության արդյունքի գնահատում	71,2	53,1	50,0
Աշակերտակենտրոն պլանավորում և փոխվստահություն	79,9	63,6	60,9
Դպրոց-ընտանիք կապ և համագործակցություն	81,3	55,9	55,1
Ուսումնական գործընթացի ներառականությունը	70,1	64,0	62,3
Հավասար մասնակցություն դասարանում	80,4	71,5	70,7
Բարձր ակնկալիքներ և հարգանք	66,1	66,3	66,6
Դրական վերաբերմունք, խտրականության ու ծաղրանքի բացառում	91,0	61,3	64,2
Սոցիալական հարաբերություններ և փոխօգնություն	83,1	72,5	71,2



Գծապատկեր 2. Ներառականության բաղադրիչների համաձայնության միջինացված ցուցիչների համեմատությունն ըստ սովորողների տարիքային խմբերի՝ հանրակրթության տարրական, միջին և սվազ աստիճանների (%)

Հետազոտության արդյունքների համեմատությունն ըստ հարցվողների կարգավիճակի նույնպես թույլ է տալիս վեր հանել հետաքրքիր օրինաչափություններ: **ԿԱՊԿՈՒ երեխաների և ԿԱՊԿ չունեցող երեխաների պատասխանները շատ նման են:** «Խթանող կրթական միջավայրի» ներառականության բաղադրիչի դատողությունների հետ համաձայնության մակարդակն ամենացածրն է: Այնուհետև նույն հաջորդականությամբ երեխաները խնդիրներ են տեսնում «Ապագայի հեռանկարային պլանավորման», «Կրթության արդյունքի գնահատման», «Դպրոց-ընտանիք կապ և համագործակցություն» ներառականության բաղադրիչների ապահովման հետ կապված: **Ամենաբարձր գնահատականները երեխաները տվել են «Հավասար մասնակցություն դասարանում» և «Սոցիալական հարաբերություններ և փոխօգնություն» ներառականության բաղադրիչները գնահատելիս (Տե՛ս Գծապատկեր 3. և Աղյուսակ 9.):** Մնացած չորս բաղադրիչները հայտնվել են մեջտեղում, բայց տարբեր հաջորդականությամբ են դասավորված:



Գծապատկեր 3. Սովորողների համաձայնության ցուցիչներն ըստ ներառականության բաղադրիչների (%):

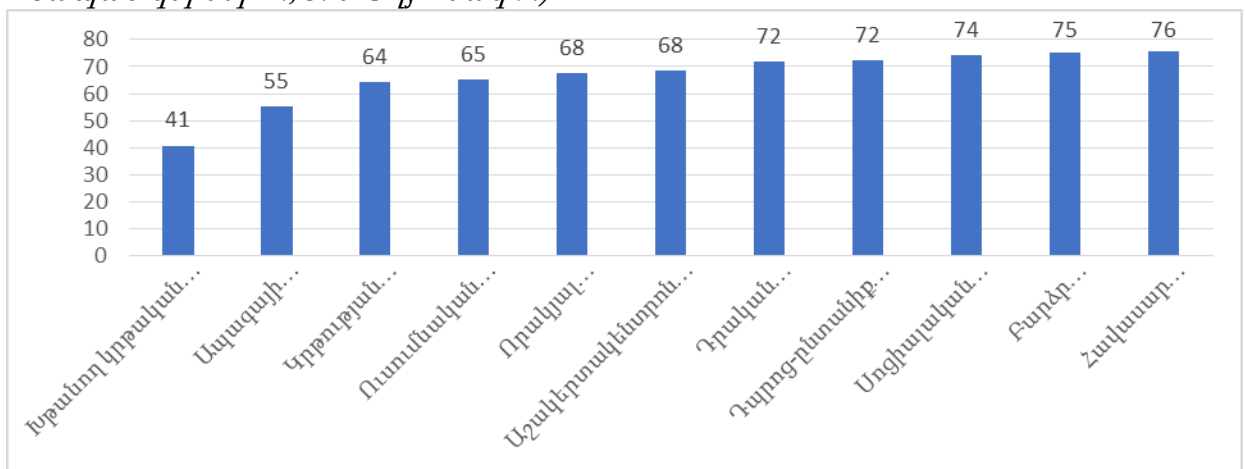
Աղյուսակ 9.

Ներառականության բաղադրիչների համաձայնության միջինացված ցուցիչների համեմատությունն ըստ հարցվողի կարգավիճակի

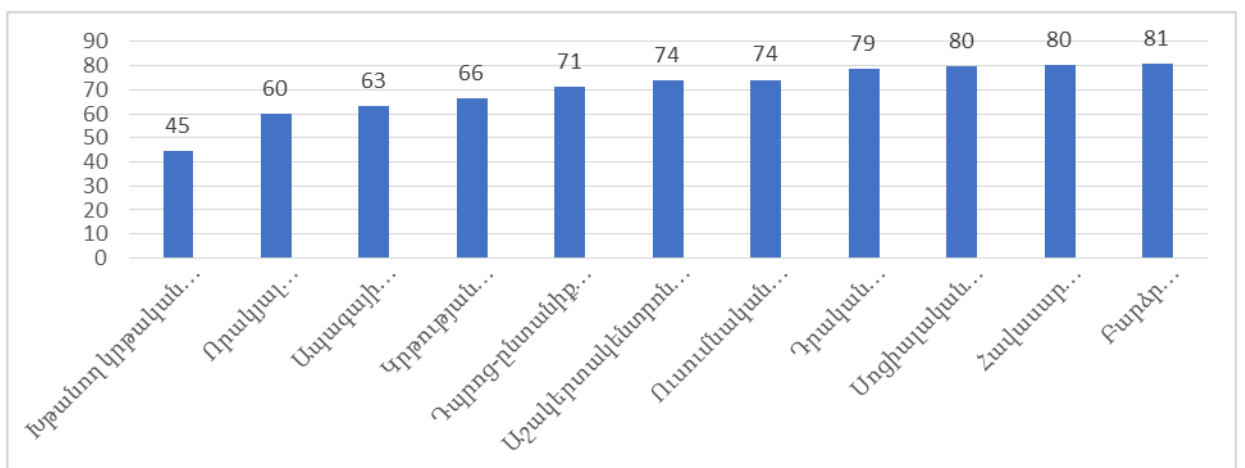
Ներառականության բաղադրիչ	ԿԱՊԿՈՒ եր.	ԿԱՊԿ չունեցող եր.	ԿԱՊԿՈՒ եր. ծնող	ԿԱՊԿ չունեցող եր. ծնող	Ուսուցիչ	Ուսուցչի օգնական	ՄՀ թիմի մասնագետ	Դպրոցի փոխտնօրեն	Դպրոցի տնօրեն
Խթանող կրթական միջավայր	40	40	41	45	45	47	40	40	50
Որակյալ աջակցություն կրթության կազմակերպման գործընթացի ներառականությանը ²	-	-	68	60	81	91	92	88	93
Սպագայի հեռանկարային պլանավորում	51	50	55	63	77	81	75	83	87
Կրթության արդյունքի գնահատում	55	51	64	66	79	80	76	81	85
Աշակերտակենտրոն պլանավորում և փոխվստահություն	63	63	68	74	74	72	70	78	81
Դպրոց-ընտանիք կապ և համագործակցություն	60	52	72	71	79	85	84	86	88
Ուսումնական գործընթացի ներառականությունը	63	64	65	74	83	83	78	84	88
Հավասար մասնակցություն դասարանում	73	70	76	80	78	84	79	81	84
Բարձր ակնկալիքներ և հարգանք	63	69	75	81	84	84	79	87	88
Դրական վերաբերմունք, խտրականության ու ծաղրանքի բացառում	65	60	72	79	91	90	84	92	96
Մոցիալական հարաբերություններ և փոխօգնություն	74	71	74	80	84	83	80	87	90

² «Որակյալ մանկավարժահոգեբանական աջակցություն կրթության կազմակերպման գործընթացի ներառականության» ներառականության բաղադրիչը երեխաները չեն գնահատել:

ԿԱՊԿ ունեցող երեխաների և ԿԱՊԿ չունեցող երեխաների ծնողների գնահատականների համեմատությունն ըստ ներառականության տարբեր բաղադրիչների հստակ ցույց է տալիս այս երկու խմբերի ծնողների առաջնահերթությունների և փորձառության տարբերությունը: Ծնողների երկու խմբերում էլ ամենացածրն են «Խթանող կրթական միջավայր» բաղադրիչի գնահատականները, ցածր են նաև «Ապագայի հեռանկարային պլանավորում» ու «Կրթության արդյունքի գնահատում» բաղադրիչների գնահատականները: Սակայն ԿԱՊԿ ունեցող երեխաների ծնողները համեմատաբար բարձր են գնահատում «Որակյալ ՄՀ աջակցություն կրթության կազմակերպման գործընթացի ներառականությանը» ու «Դպրոց-ընտանիք կապ ու համագործակցություն» բաղադրիչները, քան ԿԱՊԿ չունեցող երեխաների ծնողները, քանի որ ԿԱՊԿՈՒ երեխաների ծնողներն անմիջապես առնչվում են ՄՀ թիմի մասնագետների հետ (*Տե՛ս Գծապատկերներ 4., 5. և Աղյուսակ 9.*):



Գծապատկեր 4. ԿԱՊԿ ունեցող երեխաների ծնողների համաձայնության ցուցիչներն ըստ ներառականության բաղադրիչների

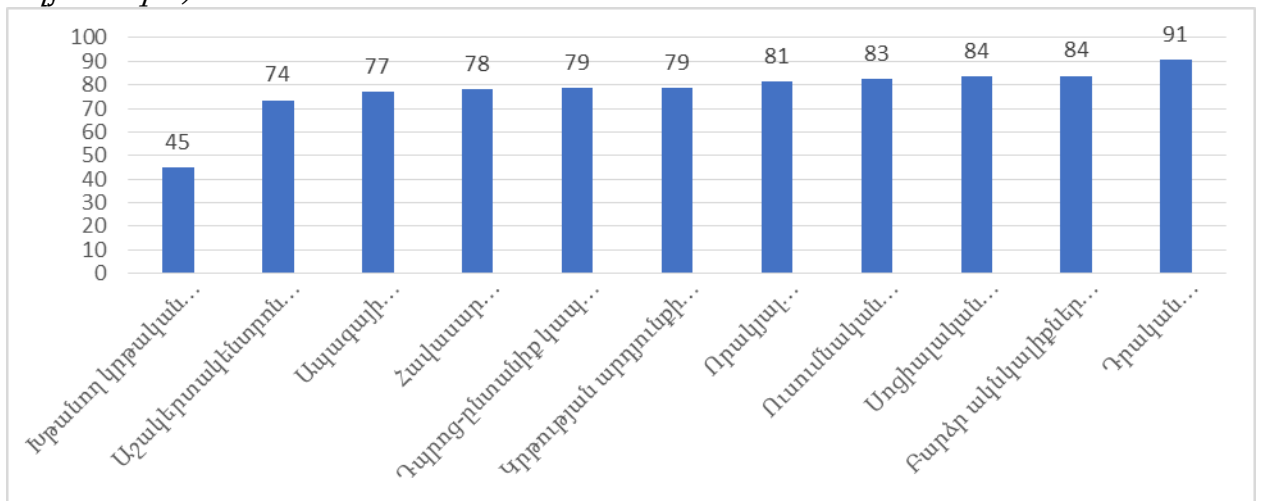


Գծապատկեր 5. ԿԱՊԿ չունեցող երեխաների ծնողների համաձայնության ցուցիչներն ըստ ներառականության բաղադրիչների

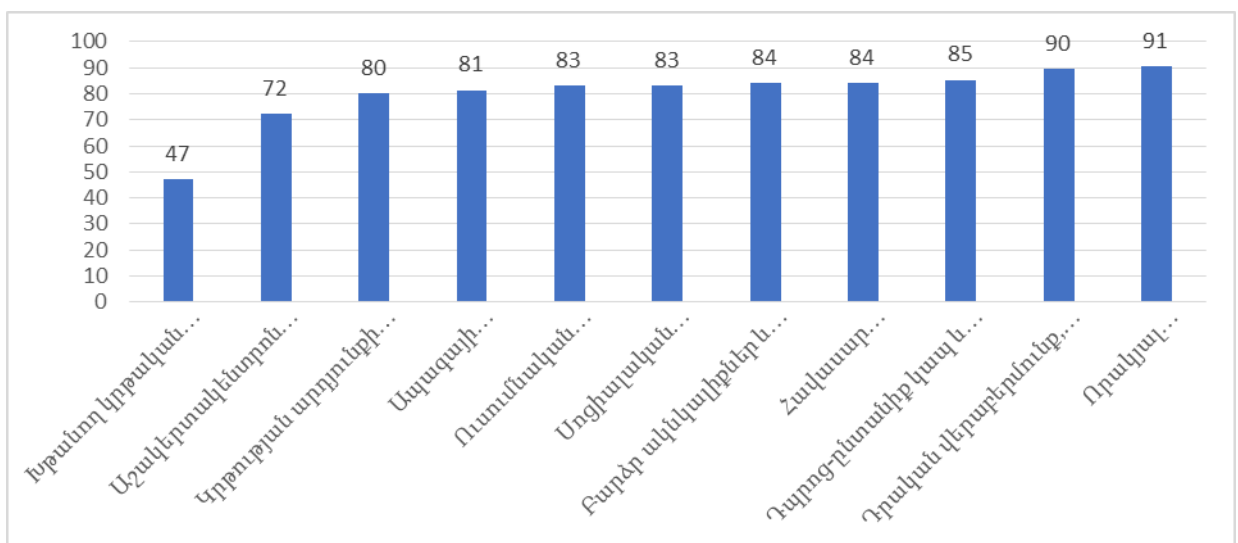
Դպրոցում աշխատող տարբեր մասնագետների՝ ուսուցիչների, ուսուցչի օգնականների, ՄՀ թիմի մասնագետների, դպրոցների տնօրենների և փոխտնօրենների, գնահատականները թույլ են տալիս որոշակի մասնագիտական շեշտադրումներ և անհանգստություններ նկատել: «Խթանող կրթական միջավայր» և

«Աշակերտակենտրոն պլանավորում ու փոխվստահություն» բաղադրիչները ցածր են գնահատել բոլոր մասնագետները:

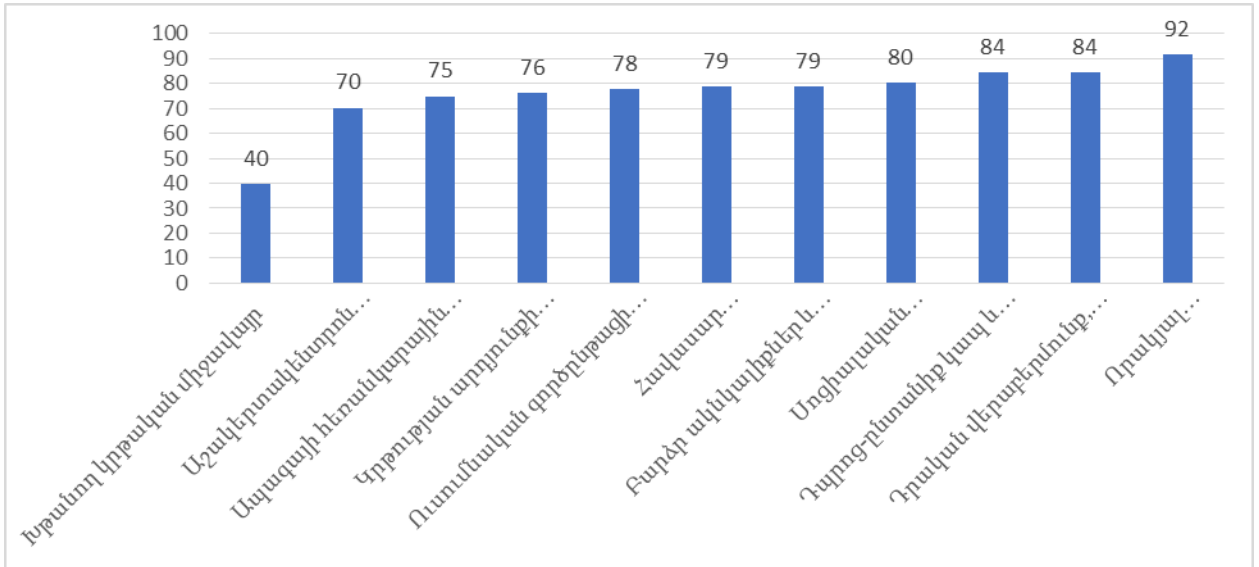
Եթե ուսուցիչներն ավելի շատ խնդիրներ են տեսնում «Ապագայի հեռանկարային պլանավորում», «Հավասար մասնակցություն դասարանում» և «Դպրոց-ընտանիք կապ և համագործակցություն» բաղադրիչների հետ կապված, ապա ուսուցչի օգնականների համար այս երեք տեղերում հայտնվել են «Կրթության արդյունքի գնահատում», «Ապագայի հեռանկարային պլանավորում» և «Ուսումնական գործընթացի ներառականություն» բաղադրիչները: Նույն երեք բաղադրիչները փոքր ինչ այլ հաջորդականությամբ ուսուցչի օգնականների նման են գնահատել նաև ՄՀ թիմի մասնագետները: Եթե ուսուցիչներն ամենաբարձրն են գնահատել «Իրական վերաբերմունք, խտրականության և ծաղրանքի բացառում» բաղադրիչը, ապա ուսուցչի օգնականները և ՄՀ թիմի մասնագետները՝ «Որակյալ ՄՀ աջակցություն կրթության կազմակերպման գործընթացի ներառականությանը» բաղադրիչն են բարձր գնահատել՝ իրենց իսկ աշխատանքը *(Տե՛ս Գծապատկերներ 6, 7, 8. և Աղյուսակ 9):*



Գծապատկեր 6. Ուսուցիչների համաձայնության ցուցիչներն ըստ ներառականության բաղադրիչների

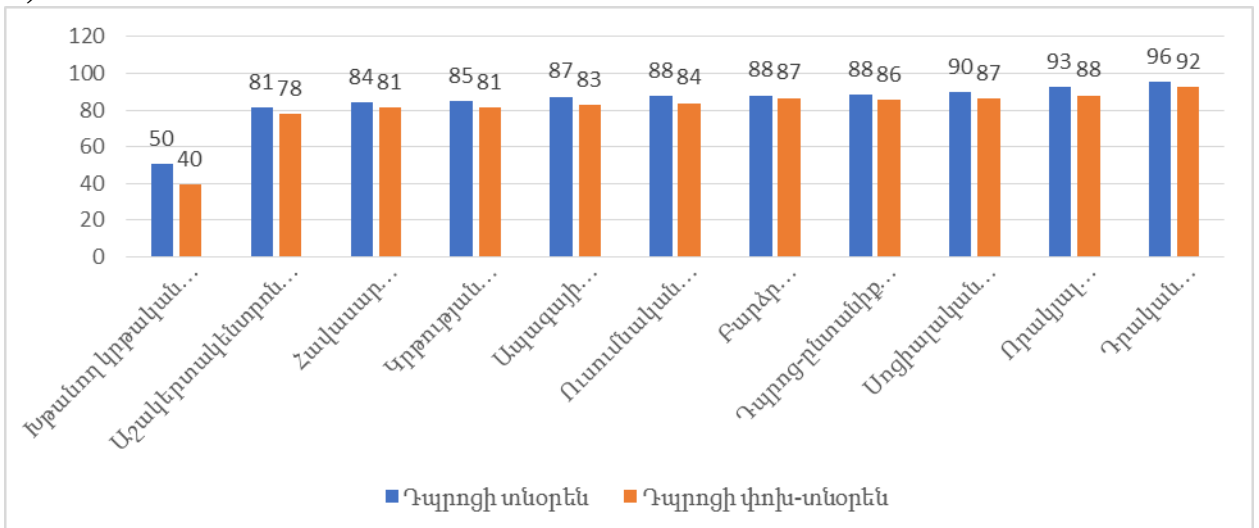


Գծապատկեր 7. Ուսուցչի օգնականների համաձայնության ցուցիչներն ըստ ներառականության բաղադրիչների



Գծապատկեր 8. ՄՀ թիմի մասնագետների համաձայնության ցուցիչներն ըստ ներառականության բաղադրիչների

Ավելի շատ են համընկնում դպրոցների տնօրենների և փոխտնօրենների գնահատականները: Նրանք համեմատաբար ցածր են գնահատել ըստ հաջորդականության՝ «Խթանող կրթական միջավայր», «Աշակերտակենտրոն ուսուցման պլանավորում և փոխվստահություն», «Հավասար մասնակցություն դասարանում», «Կրթական արդյունքի գնահատում», «Ապագայի հեռանկարային պլանավորում» և «Ուսումնական գործընթացի ներառականություն» բաղադրիչները: Ամենաբարձրն են գնահատվել «Դրական վերաբերմունք, խտրականության և ծաղրանքի բացառում» և «Որակյալ ՄՀ աջակցություն կրթության կազմակերպման գործընթացի ներառականությանը» բաղադրիչները (Տե՛ս Գծապատկեր 9. և Աղյուսակ 9.):



Գծապատկեր 9. Դպրոցների տնօրենների և փոխտնօրենների համաձայնության ցուցիչներն ըստ ներառականության բաղադրիչների

Հարկ է նշել նաև, որ դպրոցների տնօրենների գնահատականներն էապես ավելի բարձր են, քան հարցվողների մնացած բոլոր խմբերի ներկայացուցիչների գնահատականները (Տե՛ս Գծապատկեր 9.):

Քննադատական գնահատականներ «Բոլորովին համաձայն չեմ» կամ «Ավելի շուտ համաձայն չեմ» պատասխանի տարբերակների միջոցով առավել հաճախ հայտնել են ԿԱՊԿՈՒ երեխաները և նրանց ծնողները, ինչպես նաև ԿԱՊԿ չունեցող երեխաները: Առավել հաճախ բացասական գնահատականներ են նշել ԿԱՊԿՈՒ երեխաները, ավելի հազվադեպ ԿԱՊԿ չունեցող երեխաները, էլ ավելի հազվադեպ ԿԱՊԿՈՒ երեխաների ծնողները:

Ընդհանուր առմամբ, դպրոցի աշխատակիցները՝ տնօրենը, փոխտնօրենը, ուսուցչի օգնականները, ուսուցիչները, ինչպես նաև ՄՀ թիմի մասնագետները, հակված են ավելի բարձր գնահատել կրթության կազմակերպման գործընթացի ներառականությունը դպրոցներում: Ներառականության տարբեր բաղադրիչների ցածր գնահատականներ՝ «Բոլորովին համաձայն չեմ» կամ «Ավելի շուտ համաձայն չեմ» պատասխանների միջոցով, համեմատաբար հաճախ հայտնել են ուսուցիչները: «Զգիտեմ» պատասխանի տարբերակն առավել հաճախ նշել են սովորողները և նրանց ծնողները, ինչը վկայում է կրթության կազմակերպման գործընթացի ներառականության վերաբերյալ նրանց իրազեկվածության ցածր մակարդակի մասին:

«Բարձր ակնկալիքներ և հարգանք» բաղադրիչի հայտանիշները դասավորվել են հետևյալ կերպ՝ ամենախնդրահարույցից (հարցվողների անհամաձայնության ամենաբարձր մակարդակ) մինչև նվազագույն խնդրահարույցը (հարցվողների համաձայնության ամենաբարձր մակարդակ):

1. Սովորողի ուսումնառության ու զարգացման հնարավորությունների վերաբերյալ կանխակալ եզրահանգումներ չեն արվում:
2. Մանկավարժները (ուսուցիչ, մասնագետ և այլն) սովորողին վերաբերող հարցերը անմիջականորեն քննարկում են նրա հետ և հետո միայն ուսուցչի, մասնագետի և ծնողի հետ:
3. Ուսուցիչները բարձր ակնկալիք ունեն երեխայից և հավատում են, որ նա կարող է զարգացնել իր ներուժը:
4. Ուսուցիչները կարևորում են սովորողի անհատական կարողությունները ու զարգացման հնարավորությունները, այլ ոչ թե նրա ախտորոշումը, սահմանափակումները և զարգացման առանձնահատկությունները:
5. Սովորողին վերաբերող անձնական հարցերը քննարկում են միայն նրանց հետ, ովքեր իրավասու են այդ մասին իմանալու:
6. Դպրոցում յուրաքանչյուր սովորողի նկատմամբ դրսևորվում է հարգալից և ոչ խտրական վերաբերմունք:
7. Խրախուսանքի մեթոդը կիրառվում է յուրաքանչյուր երեխայի նկատմամբ:

«Բարձր ակնկալիքներ և հարգանք» ներառականության բաղադրիչի հայտանիշ հանդիսացող դատողությունների հետ հարցվողների համաձայնության մակարդակը բարձր է, ինչը վկայում է, որ ուսումնասիրված դպրոցներում հիմնականում սովորողների նկատմամբ դրսևորվում է հարգալից և ոչ խտրական վերաբերմունք:

Համեմատաբար բարձր է այս բաղադրիչի դատողությունների հետ չհամաձայնվող երեխաների տոկոսը՝ հատկապես ԿԱՊԿՈՒ երեխաների, և ԿԱՊԿՈՒ երեխաների

ծնողների: Այս երեք խմբերի ներկայացուցիչները ավելի հաճախ են բախվում դպրոցում անհարգալից և խտրական վերաբերմունքի հետ:

«Բարձր ակնկալիքներ և հարգանք» ներառականության բաղադրիչի որոշ բաղադրիչների հետ կապված խնդիրներ են նշել բոլոր հարցվողները: Օրինակ՝ սովորողին վերաբերող հարցերը միշտ չէ, որ անմիջականորեն քննարկում են նրա հետ և հետո միայն ուսուցչի, մասնագետի և ծնողի հետ, սովորողի ուսումնառության ու զարգացման հնարավորությունների վերաբերյալ երբեմն արվում են կանխակալ եզրահանգումներ:

Ինչպես ԿԱՊԿՈՒ, այնպես էլ ԿԱՊԿ չունեցող երեխաները համեմատաբար հաճախ բախվում են այն խնդրի հետ, որ սովորողին վերաբերող անձնական հարցերը քննարկում են ոչ միայն նրանց հետ, ովքեր իրավասու են այդ մասին իմանալու:

Ինչպես ԿԱՊԿՈՒ, այնպես էլ ԿԱՊԿ չունեցող երեխաները այնքան էլ բավարարված չեն խրախուսանքի կիրառմամբ դպրոցներում:

ԿԱՊԿ ունեցող երեխաների դասարանից դասարան փոխադրման ընթացակարգերի պահպանման, ինչպես նաև ավարտական քննություններ հանձնելու և ավարտական վկայական (ատեստատ) ստանալու հետ կապված խնդիրներ կան:

ԿԱՊԿՈՒ երեխաները, նրանց ծնողները և նրանց հետ աշխատող մասնագետները նկատում են դասարանական աշխատանքներին, խմբային քննարկումներին, գրատախտակի մոտ հանձնարարություն կատարելու հետ կապված անհավասարություն սովորողների միջև:

Ըստ սովորողների նրանք միշտ չէ հաջողվում նստել իրենց դասընկերոջ հետ՝ նախընտրելի շարքում:

«Հավասար մասնակցություն դասարանում» բաղադրիչի հայտանիշերը դասավորվել են հետևյալ կերպ՝ ամենախնդրահարույցից (հարցվողների անհամաձայնության ամենաբարձր մակարդակ) մինչև նվազագույն խնդրահարույցը (հարցվողների համաձայնության ամենաբարձր մակարդակ):

1. Սովորողը բոլորի նման հանձնում է ավարտական քննությունները և ստանում է ավարտական վկայական (ատեստատ):
2. Դասաժամերին սովորողը չի առանձնացվում այլ տարածքում՝ առանձին ուսուցման և/ կամ ծառայության նպատակով:
3. Ուսուցչի օգնականը աջակցում է ուսուցչին դասի ընթացքում ապահովելու բոլոր սովորողների մասնակցությունը:
4. Ուսումնական գործընթացում սովորողի համար ապահովվում են կրթության առանձնահատուկ պայմանները (ներառյալ ուսուցման և ուսումնառության մատչելի ձևաչափեր, ողջամիտ հարմարեցումներ):
5. Բոլոր սովորողները դասարանից դասարան փոխադրվում են նույն ընթացակարգով:
6. Սովորողը դասարանում նստում է իր դասընկերոջ հետ՝ նախընտրելի շարքում:

7. Սովորողին ՄՀ աջակցությունը տրամադրվում է դասապրոցեսի ընթացքում և դասերից հետո:
8. Սովորողը բոլորի նման մասնակցում է դասարանական աշխատանքներին, խմբային քննարկումներին, հանձնարարություն կատարում գրատախտակի մոտ:
9. Սովորողը բոլորի հետ միասին մասնակցում է արտադպրոցական աշխատանքներին և միջոցառումներին:
10. Աշակերտը բոլորի նման մասնակցում է ստուգողական աշխատանքներին և քննություններին՝ իր կարիքներին համապատասխան մատչելի ձևաչափերով և ողջամիտ հարմարեցումների տրամադրմամբ (ըստ անհրաժեշտության):
11. Կրթության առանձնահատուկ պայմանների կարիք ունեցող սովորողը, մյուսների նման, հավասարապես մասնակցում է բոլոր դասաժամերին:
12. Բոլոր սովորողների համար հավասարապես մատչելի է ճաշարանից, մարզադահլիճից, գրադարանից, արհեստագործական և համակարգչային սենյակներից, լաբորատորիաներից օգտվելը:
13. Սովորողի դասագրքերը, տետրերը, ուսումնական այլ միջոցները նույնն են, ինչ բոլորինը (ըստ կարիքի մատչելի ձևաչափերի կիրառմամբ):
14. Դպրոցը ջանք է ներդնում բոլոր երեխաների մասնակցությունը կրթությանը խթանելու համար:

«Հավասար մասնակցություն դասարանում» ներառականության բաղադրիչի հայտանիշ հանդիսացող դատողությունների հետ հարցվողների համաձայնության մակարդակը բարձր է:

Անհամաձայնության ցուցիչները համեմատաբար բարձր են երեխաների, ԿԱՊԿՈՒ երեխաների ծնողների, ուսուցչի օգնականների և ՄՀ թիմի մասնագետների պատասխաններում: Նրանք ավելի հաճախ են նկատում, որ կրթության առանձնահատուկ պայմաններ ապահովված չեն, որ ԿԱՊԿՈՒ սովորողները, մյուսների նման, հավասարապես չեն մասնակցում բոլոր դասաժամերին, որ դասաժամերին սովորողները երբեմն առանձնացվում են այլ տարածքում՝ առանձին ուսուցման և/ կամ ծառայության նպատակով, որ ոչ բոլոր սովորողներն են մասնակցում արտադպրոցական աշխատանքներին և միջոցառումներին:

«Խթանող կրթական միջավայր» բաղադրիչի հայտանիշերը դասավորվել են հետևյալ կերպ՝ ամենախնդրահարույցից (հարցվողների անհամաձայնության ամենաբարձր մակարդակ) մինչև նվազագույն խնդրահարույցը (հարցվողների համաձայնության ամենաբարձր մակարդակ):

1. Դպրոցում առկա ցուցանակները ունեն բրայլյան տառատեսակներով մակնանշում:
2. Հարկից հարկ տեղափոխվելու համար առկա է վերելակ և կամ մատչելիությունն ապահովող այլ սարքավորում և հարմարանքներ:
3. Գրադարանները տրամադրում են մատչելի ձևաչափով գրքեր՝ էլեկտրոնային, խոսող, բրայլյան տառատեսակներով, պարզեցված և հեշտ ընկալելի տեքստերով, ռեյեֆային նկարազարդումներով և այլն:
4. Կրթության առանձնահատուկ պայմանների կարիք ունեցող աշակերտների համար առկա են օժանդակող տեխնոլոգիաներ (համակարգչային և կամ

պլանշետային ծրագրեր, որոնք խոսքը փոխակերպում են տպագիր նյութի և հակառակը, լսողական օժանդակ համակարգեր, FM համակարգեր և այլն) և օժանդակող սարքավորումներ (անվասայլակ, քայլակ, ձեռնափայտ, հենակ, լսողական սարքեր և այլն):

5. Սանհանգույցների դռները լայն են, ներսում առկա են նվազագույն հարմարցումներ տեղաշարժման դժվարություն ունեցող սովորողների համար:
6. Սովորողին հասանելի են մատչելի ուսումնական նյութերը (ներառյալ թեստերը, էլեկտրոնային դասագրքերը, խոսող գրքերը, նկարազարդ նյութերը, հեշտ ընկալելի և պարզեցված տեքստերով նյութերը, ժեստերի լեզվով թարգմանությամբ ապահովված ուսումնական տեսաֆիլմերը և այլն):
7. Ինֆորմատիկայի սենյակների, լաբորատորիաների, մարզադահլիճի և ճաշարանի կահավորանքը չի խոչընդոտում ազատ տեղաշարժին և հագեցված են մատչելի համակարգերով, սարքավորումներով և կահույքով:
8. Դասասենյակի կահույքը և տեխնիկական միջոցներն ու սարքավորումները խթանում են երեխակենտրոն և ներառական ուսումնական գործընթաց:
9. Դպրոցի ներքին ֆիզիկական միջավայրը ապահովում է սովորողի անխոչընդոտ տեղաշարժը:
10. Դիդակտիկ նյութերը, գրատախտակին գրառումները, էկրանին ցուցադրվող նյութերը տեսանելի են դասարանի բոլոր աշակերտներին:
11. Դասարանի դասավորվածությունը ապահովում է բոլոր սովորողների անխոչընդոտ տեղաշարժը դասասենյակում, հնարավորություն է տալիս աշխատել զույգերով կամ փոքր խմբերով:
12. Դպրոցի բակը, խաղահրապարակը և մուտքը ապահովում է սովորողի անխոչընդոտ տեղաշարժը:

«Խթանող կրթական միջավայր» ներառականության բաղադրիչի ապահովումը ՀՀ դպրոցներում ամենախնդրահարույցն է, քանի որ դպրոցներում չկան՝

- a. օժանդակող տեխնոլոգիաներ և օժանդակող սարքավորումներ ԿԱՊԿՈՒ աշակերտների համար,
- b. մատչելի ուսումնական նյութեր,
- c. մատչելի ձևաչափով գրքեր,
- d. բրայլյան տառատեսակներով մակնանշումով ցուցանակներ,
- e. հարկից հարկ տեղափոխվելու համար վերելակներ և/կամ մատչելություն ապահովող այլ սարքավորում և հարմարանքներ,
- f. սանհանգույցների դռները լայն չեն, ներսում չկան նվազագույն հարմարցումներ տեղաշարժման դժվարություն ունեցող սովորողների համար,
- g. դասասենյակների կահույքը և տեխնիկական միջոցներն ու սարքավորումները չեն խթանում երեխակենտրոն և ներառական ուսումնական գործընթաց,
- h. ինֆորմատիկայի սենյակների, լաբորատորիաների, մարզադահլիճի և ճաշարանի կահավորանքը հագեցված չէ մատչելի համակարգերով, սարքավորումներով և կահույքով:

«Խթանող կրթական միջավայր» ներառականության բաղադրիչի տարբեր չափորոշիչների հետ կապված հարցվողների որոշակի տոկոսի համաձայնության

մակարդակը բարձր է: Դա պայմանավորված է մի կողմից դպրոցում և դասարանում խթանող կրթական միջավայր ապահովելու հնարավորությունների մասին հանրակրթական գործընթացի տարբեր մասնակիցների իրազեկվածության ցածր մակարդակով, մյուս կողմից՝ հարցվողի հատուկ կարիք չունենալով և դպրոցում որոշակի հատուկ կարիքներով սովորողների ներառվածության ցածր մակարդակով:

«Ուսումնական գործընթացի ներառականություն» բաղադրիչի հայտանիշերը դասավորվել են հետևյալ կերպ՝ ամենախնդրահարույցից (հարցվողների անհամաձայնության ամենաբարձր մակարդակ) մինչև նվազագույն խնդրահարույցը (հարցվողների համաձայնության ամենաբարձր մակարդակ):

1. Դասագրքից բացի դասի ժամանակ օգտագործում են նաև տպագիր և էլեկտրոնային այլ նյութեր, անհատականացված միջոցներ:
2. Սովորողը գիտի իր ուսումնառության համար պլանավորված արդյունքները և ինչպես պետք է հասնի դրանց:
3. Ուսուցանվող նյութը (գրավոր և բանավոր) ներկայացվում է մատչելի, օգտագործվում են նկարագարող նյութեր, տեսանյութեր, դիդակտիկ պարագաներ:
4. Դասաժամին առաջադրանքների կատարումը ինտերակտիվ է, դրանք կատարվում են անհատական, զույգերով և փոքր խմբերում:
5. ԱՌԻՊ-ով սովորող աշակերտը դասարանում սովորում է նույն դասը/թեման, ինչ իր համադասարանցիները՝ անհրաժեշտ բովանդակային և մատչելի հարմարեցումներով:
6. ԱՌԻՊ-ի տարեկան նպատակները արտացոլում են հանրակրթական պետական չափորոշիչի և առարկայական ծրագրերի նպատակները՝ հարմարեցված սովորողի առավելագույն ներուժին:
7. Ուսուցանվող նյութը (գրավոր և բանավոր) ներկայացվում է մատչելի, օգտագործվում են նկարագարող նյութեր, տեսանյութեր, դիդակտիկ պարագաներ՝ ԱՌԻՊ-ին համապատասխան:
8. Սովորողը հավասարապես մասնակցում է աշխուժացնող խաղերին, վարժություններին, խմբային աշխատանքներին, քննարկումներին:
9. Ուսուցիչը պլանավորում է դասը, հաշվի առնելով սովորողների առանձնահատկություններն ու թեմայի յուրացման համար զանազան մեթոդների կիրառումը, այդ թվում աշխուժացնող խաղեր, վարժություններ, խմբային աշխատանքներ, քննարկումներ:
10. Ուսուցիչը աշակերտներին սովորեցնում է կիրառել ձեռք բերած գիտելիքները գործնական աշխատանքներով:
11. Ուսուցիչը խթանում է սովորողների ակտիվ մասնակցությունը, համագործակցությունն ու փոխօգնությունը:
12. Ուսուցիչը օգնում է սովորողին գնահատել իր առաջընթացը և հասկանալ, թե ինչն է լավ արել և ինչը վատ և ինչպես այն բարելավել:
13. Նոր նյութը մատուցելիս ուսուցիչը խրախուսում է սովորողների ակտիվ ներգրավվածությունն ու մասնակցությունը:
14. Սովորողը միշտ հնարավորություն ունի ներկայացնելու իր սովորածը:

Դպրոցներում հիմնականում ապահովվում է սովորողների հավասար մասնակցությունը աշխուժացնող խաղերին, վարժություններին, խմբային

աշխատանքներին և քննարկումներին: Ուսուցիչները խրախուսում են սովորողների ակտիվ ներգրավվածությունն ու մասնակցությունը՝ նոր նյութը մատուցելիս:

Սովորողների և նրանց ծնողների վկայությամբ դասագրքերից բացի այլ տպագիր և էլեկտրոնային նյութեր, անհատականացված միջոցներ, նկարագարող նյութեր, տեսանյութեր, դիդակտիկ պարագաներ հազվադեպ են կիրառվում:

ԿԱՊԿ չունեցող երեխաները այնքան էլ համաձայն չեն այն դասողությունների հետ, որ ուսուցիչը աշակերտներին սովորեցնում է կիրառել ձեռք բերած գիտելիքները գործնական աշխատանքներով, որ դասաժամին առաջադրանքների կատարումը ինտերակտիվ է, դրանք կատարվում են անհատական, զույգերով և փոքր խմբերում, որ ուսուցիչը խթանում է սովորողների ակտիվ մասնակցությունը, համագործակցությունն ու փոխօգնությունը, ինչը վկայում սովորողների անբավարարվածության մասին:

Բոլոր հարցվողները նշում են, որ սովորողը միշտ հնարավորություն ունի ներկայացնելու իր սովորածը, իսկ ուսուցիչն օգնում է սովորողին գնահատել իր առաջընթացը և հասկանալ, թե ինչն է լավ արել և ինչը վատ, և ինչպես այն բարելավել:

Սովորողը չգիտի իր ուսումնառության համար պլանավորված արդյունքները և ինչպես պետք է հասնի դրանց:

«Աշակերտակենտրոն պլանավորում և փոխվստահություն» բաղադրիչի հայտանիշերը դասավորվել են հետևյալ կերպ՝ ամենախնդրահարույցից (հարցվողների անհամաձայնության ամենաբարձր մակարդակ) մինչև նվազագույն խնդրահարույցը (հարցվողների համաձայնության ամենաբարձր մակարդակ):

1. Սովորողն ակտիվորեն մասնակցում է կրթության պլանը (ԿԱՊԿՈՒԻ երեխաների դեպքում՝ ԱՌԻՊ) մշակելուն, առաջադիմության մոնիթորինգին, գնահատման գործընթացին՝ իր ուսումնառության արդյունավետությունը բարձրացնելու համար:
2. Սովորողները մասնակցում են իրենց կրթության կազմակերպմանը (սեփական ԱՌԻՊ-ների մշակմանը, քննարկմանը) ուսումնառության բոլոր փուլերում:
3. Սովորողը հնարավորություն ունի արտահայտելու իր սեփական կարծիքը կրթության կազմակերպման ձևերի, նախընտրելի մեթոդների և ծառայությունների տրամադրման հարցերի վերաբերյալ:
4. Սովորողը հնարավորություն ունի գնահատելու իրեն և իր ընկերներին:
5. Կրթական ծրագրի շրջանակներում սովորողը հնարավորություն ունի իր ուժեղ և թույլ կողմերը բացահայտելու:
6. Սովորողը գիտի, որ իր կրթությունը շարունակելու գործում իրեն կօգնի դպրոցը:
7. Սովորողը գիտի, որ իր հաջողությունները գնահատվում ու խրախուսվում են:
8. Սովորողը համոզված է, որ դպրոցի անձնակազմը և ընկերները հարգում և սիրում են իրեն:
9. Սովորողը գիտի, որ դժվարությունները հաղթահարելու գործում ինքը մենակ չէ և կարող է դիմել ուսուցչին, ՄՇ խմբին:

«Աշակերտակենտրոն պլանավորում և փոխվստահություն» ներառականության բաղադրիչը գնահատելիս՝ անհամաձայնություն համեմատաբար հաճախ հայտնել են ԿԱՊԿ չունեցող երեխաները, որոնք այնքան էլ ներառված չեն ՄՀ ծառայությունների և գործընթացների մեջ:

ԿԱՊԿՈՒ երեխաները և նրանց ծնողները նկատում են կրթական ծրագրի շրջանակներում սովորողի ուժեղ և թույլ կողմերը բացահայտելու հնարավորությունների որոշակի սահմանափակումներ:

Սովորողները հիմնականում չեն մասնակցում իրենց կրթության կազմակերպմանը (սեփական ԱՈՒՊ-ների մշակմանը, քննարկմանը) ուսումնառության բոլոր փուլերում:

Սովորողի հնարավորությունը իր սեփական կարծիքը արտահայտելու կրթության կազմակերպման ձևերի, նախընտրելի մեթոդների և ծառայությունների տրամադրման հարցերի վերաբերյալ դպրոցում նույնպես բավական սահմանափակ է:

Սովորողի հնարավորությունը մասնակցելու կրթության պլանը (ԿԱՊԿՈՒ երեխաների դեպքում՝ ԱՈՒՊ) մշակելուն, առաջադիմության մոնիթորինգին, գնահատման գործընթացին դպրոցում բավական սահմանափակ է:

Սովորողները այնքան էլ բավարարված չեն իրենց հաջողությունների գնահատականներով և խրախուսանքներով:

Սովորողները հիմնականում նշում են, որ հնարավորություն չունեն գնահատելու իրենց և իրենց ընկերներին:

ԿԱՊԿ չունեցող սովորողները ավելի հաճախ են անվստահություն հայտնել, որ դժվարությունները հաղթահարելու գործում նրանք մենակ չեն և կարող են դիմել ուսուցչին, ՄՀ խմբին և որ դպրոցի անձնակազմը և ընկերները հարգում և սիրում են նրանց:

«Կրթության արդյունքի գնահատում» բաղադրիչի հայտանիշները դասավորվել են հետևյալ կերպ՝ ամենախնդրահարույցից (հարցվողների անհամաձայնության ամենաբարձր մակարդակ) մինչև նվազագույն խնդրահարույցը (հարցվողների համաձայնության ամենաբարձր մակարդակ):

1. Ծնողները ներգրավվում են իրենց երեխաների գնահատման գործընթացին:
2. Սովորողները ներգրավվում են իրենց գնահատելու գործընթացին՝ կիրառելով ինքնագնահատման և փոխադարձ գնահատման մեթոդները:
3. Սովորողների կողմից կիրառվում են ինքնագնահատման և փոխադարձ գնահատման մեթոդները:
4. Երեխայի ԱՈՒՊ-ով սահմանված արդյունքների գնահատման նպատակով ամիսը մեկ անգամ կազմակերպվում են թիմային քննարկումներ:
5. Սովորողները ընդունում են, որ իրենց գնահատումը անկողմնակալ է, արդար և խրախուսող:
6. Սովորողի ուսումնառության առաջընթացը գնահատվում է ըստ չափանիշների, որոնք բխում են հանրակրթական չափորոշիչների և ծրագրերի

նպատակներից, ինչպես նաև սովորողի ԱՌԻՊ-ի նպատակներից ու խնդիրներից:

7. Գնահատումն օգնում է լավ ճանաչել սովորողի ներուժն ու զարգացման հնարավորությունները:
8. Սովորողի ուսումնառության ընթացքի արդյունքները և ձեռքբերումները ամփոփված են իրենց թղթապանակում:
9. Գիտելիքների գնահատումը հարմարեցված է սովորողի Անհատական Ուսումնական Պլանին (ԱՌԻՊ-ին):
10. Գիտելիքների ստուգումը մասնակցային է և ինտերակտիվ. ուսուցիչը իրականացնում է բանավոր հարցում, բաց հարցերով քննարկում, համագործակցային աշխատանք, գործնական աշխատանք, գիտելիքի կիրառում:
11. Ուսուցիչը գնահատում է իրականացնում ոչ միայն թվանշաններով, այլև ուսումնական առաջադրանքի կատարման կամ նյութի յուրացման վերաբերյալ սովորողին տրված դիտարկումներով, վերլուծություններով և մեկնաբանություններով:
12. Գնահատումը աջակցում է սովորողի առաջադիմությանը:
13. Ուսուցիչն օգնում է սովորողին գնահատել իր առաջընթացը և հասկանալ, թե ինչպես այն բարելավել:

«Կրթական արդյունքի գնահատում» ներառականության բաղադրիչի գնահատականները վկայում են գնահատման գործընթացի վերաբերյալ ծնողների տեղեկացվածության ցածր մակարդակի մասին:

ԿԱՊԿ չունեցող երեխաների պատասխանները հաճախ վկայում են գնահատման համակարգից նրանց անբավարարվածության մասին:

ՄՀ թիմի անդամները նույնպես բավական հաճախ չեն համաձայնվել այս բաղադրիչի հայտանիշեր հանդիսացող դատողությունների հետ և նրանց պատասխանները տարբերվել են այլ մասնագետների պատասխաններից:

Հետազոտության տվյալների համաձայն «Կրթության արդյունքի գնահատման» բաղադրիչի մեջ ամենախնդրահարույցն է սովորողների ինքագնահատման, փոխադարձ գնահատման և գնահատման գործընթացին ծնողների ներգրավման կազմակերպումը:

ԱՌԻՊ-ի հետ կապված դատողությունների վերաբերյալ սովորողները և նրանց ծնողները հիմնականում դժվարացել են կարծիք հայտնել, ինչը վկայում է այս փաստաթղթի վերաբերյալ սովորողների և նրանց ծնողների իրազեկվածության ցածր մակարդակի մասին: Ընդ որում երեխաների հետ համեմատած՝ ծնողներն ավելի տեղյակ են ԱՌԻՊ-ի վերաբերյալ:

Գնահատման տարբեր մեթոդների և գնահատման ազդեցության վերաբերյալ հարցերին սովորողները և նրանց ծնողները հաճախ դժվարացել են պատասխանել:

Սովորողները հաճախ նշում են, որ ինքնագնահատման և փոխադարձ գնահատման մեթոդները չեն կիրառվում:

Ծնողները գրեթե ներգրավված չեն իրենց երեխաների գնահատման գործընթացին, այդ թվում նաև ԱՌԻՊ-ի գնահատման գործընթացում:

Սովորողները չեն համարում գնահատումն անկողմնակալ, արդար և խրախուսող:

«Դպրոց-ընտանիք կապ և համագործակցություն» բաղադրիչի հայտանիշները դասավորվել են հետևյալ կերպ՝ ամենախնդրահարույցից (հարցվողների անհամաձայնության ամենաբարձր մակարդակ) մինչև նվազագույն խնդրահարույցը (հարցվողների համաձայնության ամենաբարձր մակարդակ):

1. Առնվազն մեկ ծնող (ԿԱՊԿՈՒ երեխայի) ընտրված է դասարանի ծնողական խորհրդի կազմում:
2. Ծնողների համար կազմակերպվում են սեմինարներ:
3. Ծնողը մասնակցում է իր երեխայի անհատական ուսումնական պլանի (ԱՌԻՊ) մշակմանը:
4. Ծնողը մասնակցում է իր երեխայի ԱՌԻՊ-ի գնահատմանն ու վերանայմանը:
5. Ծնողի ակնկալիքները արտացոլված են սովորողի անհատական ուսումնական պլանում:
6. Ծնողը կամավոր մասնակցում է դպրոցի զարգացման աշխատանքներին:
7. Ծնողը մասնակցում է իր երեխայի կրթության առանձնահատուկ պայմանների կարիքի գնահատման բոլոր փուլերին:
8. Ծնողները մասնակցում են դպրոցի կողմից կազմակերպված միջոցառումներին:
9. Դպրոցը լավ է ճանաչում սովորողի ընտանիքը և խթանում է վերջինիս կապը դպրոցի հետ:
10. Ծնողը մշտապես տեղյակ է իր երեխայի առաջադիմության առկա մակարդակից և հետագա զարգացման պլաններից:
11. Դպրոցի անձնակազմը խրախուսում և աջակցում է ծնողներին՝ ներգրավվելու իրենց երեխաների ուսումնառության գործընթացին:
12. Դպրոցի անձնակազմը ծնողների հետ քննարկում է իրենց երեխաներին վերաբերող հարցերը և զարգացման հեռանկարները:
13. Ծնողները դպրոցի ղեկավարությանը (տնօրենին, դասղեկին) կարող են դիմել ցանկացած հարցով:
14. Դպրոցի անձնակազմն ու ծնողները հարգալից են միմյանց նկատմամբ:

ԿԱՊԿՈՒ երեխաների ընտանիքների հետ դպրոցի կապն ավելի սերտ է, քան ԿԱՊԿ չունեցող երեխաների ընտանիքների հետ:

Ոչ բոլոր ծնողներն են մասնակցում իրենց երեխայի ԿԱՊԿ գնահատման բոլոր փուլերին և ԱՌԻՊ-ի մշակմանը գնահատմանն ու վերանայմանը:

Ծնողի ակնկալիքները ոչ միշտ են արտացոլված ԱՌԻՊ-ում:

Սովորողներն անքան էլ տեղյակ չեն դպրոց-ընտանիք կապի և համագործակցության տարբեր բաղադրիչների վերաբերյալ:

Ծնողների համար սեմինարներ ոչ բոլոր դպրոցներում են կազմակերպվում:

«Որակյալ ՄՀ աջակցություն կրթության կազմակերպման գործընթացի ներառականությանը» բաղադրիչի հայտանիշները դասավորվել են հետևյալ կերպ՝

ամենախնդրահարույցից (հարցվողների անհամաձայնության ամենաբարձր մակարդակ) մինչև նվազագույն խնդրահարույցը (հարցվողների համաձայնության ամենաբարձր մակարդակ):

1. Ծնողը մասնակցում է երեխայի ԿԱՊԿ գնահատմանը:
2. Սովորողի կատարողականության գնահատումն իրականացվում է ներառական միջավայրում, որի նպատակն է ճանաչելու սովորողի ուսումնառության և հաղորդակցման բնորոշ ոճը, նախասիրություններն ու հետաքրքրությունները, ակադեմիական ուժեղ և թույլ կողմերը և ՄՀ աջակցության կարիքի աստիճանը:
3. ՄՀ աջակցության ծառայությունները տրամադրվում են տարբեր ձևաչափերով՝ անհատական, զույգերով, փոքր խմբերով և ամբողջ դասարանով:
4. Սովորողի ԿԱՊԿ-ի գնահատումը իրականացվում է բնական միջավայրում (դասին, դասամիջոցին, խաղալիս, տանը, բակում):
5. ՄՀ խմբի անդամները պարբերաբար գնահատում են ուսումնական գործընթացի ներառականության խոչընդոտները և դպրոցի դրանց վերացման և ողջամիտ հարմարեցումների ապահովման վերաբերյալ առաջարկություններ են ներկայացնում դպրոցի տնօրինությանը:
6. ՄՀ խումբը պարբերաբար անցկացնում է ԱՌԻՊ-ի իրականացմանն ուղղված քննարկումներ ուսուցիչների և ծնողների մասնակցությամբ:
7. ՄՀ աջակցության ծառայությունների տարեկան պլանը բխում է աշակերտի ԱՌԻՊ-ի տարեկան և թեմատիկ նպատակներից:
8. Ուսուցիչները ՄՀ աջակցություն են ստանում սովորողի կրթության կազմակերպման բոլոր հարցերում:
9. Ծնողները ՄՀ աջակցություն են ստանում իրենց երեխայի կրթության կազմակերպման բոլոր հարցերում:
10. ՄՀ աջակցության ծառայությունների որակը գնահատվում է սովորողի կրթության արդյունքների առաջընթացով:
11. ՄՀ աջակցության ծառայությունները հավասարապես տրամադրվում են սովորողին, ուսուցիչներին, ծնողներին:
12. ՄՀ աջակցության ծառայությունները երեխային տրամադրվում են ԱՌԻՊ-ով սահմանված ծավալի և տևողության համապատասխան:
13. Ուսուցչի օգնականը աջակցում է ուսուցչին դասաժամերին և դասերից հետո:
14. ՄՀ աջակցությունը սովորողին տրամադրվում է դասաժամերին և դասերից հետո՝ ինչպես որ սահմանված է նրա ԱՌԻՊ-ով:
15. ՄՀ խմբի անդամները սովորողի անձնական խնամքի, առողջական խնդիրների և այլ զգայուն հարցերի մասին քննարկում են միայն նրանց հետ, ովքեր իրավասու են դրանք իմանալու և դա երբեք չեն անում սովորողի ներկայությամբ:
16. ՄՀ խմբի յուրաքանչյուր անդամ գիտի և հետևում է երեխայի հետ աշխատանքի բարեվարքության (էթիկայի) և նրանց անվտանգության պաշտպանության կանոններին:
17. ՄՀ աջակցության ծառայությունը նպաստում է սովորողի ուսումնական առաջընթացին և մասնակցությանը:

«Որակյալ ՄՀ աջակցություն կրթության կազմակերպման գործընթացի ներառականությանը» բաղադրիչը գնահատելիս՝ ամենաբարձր համաձայնության մակարդակը գրանցվել է հենց ՄՀ թիմի անդամների պատասխաններում:

ԿԱՊԿՈՒ երեխաների ծնողները հաճախ նշել են «Չգիտեմ» պատասխանը, ինչը վկայում է ՄՀ գործունեության և երեխայի ԿԱՊԿ գնահատման վերաբերյալ ծնողների իրազեկվածության ու գործընթացին մասնակցության ցածր մակարդակի մասին:

Հետազոտության արդյունքների համաձայն՝ ծնողի մասնակցությունը երեխայի ԿԱՊԿ գնահատմանը միշտ չէ ապահովվում:

Ոչ բոլոր ծնողներն են մասնակցում իրենց երեխայի ԿԱՊԿ գնահատմանը և ըստ այդմ չգիտեն՝ ինչ պայմաններում է այն իրականացվում և որքանով է ՄՀ աջակցության ծառայությունների տարեկան պլանը բխում աշակերտի ԱՈՒՊ-ի տարեկան և թեմատիկ նպատակներից, ինչպես նաև ՄՀ ծառայությունների մատուցման ընթացակարգերի և արդյունավետության մասին:

«Սոցիալական հարաբերություններ և փոխօգնություն» բաղադրիչի հայտանիշները դասավորվել են հետևյալ կերպ՝ ամենախնդրահարույցից (հարցվողների անհամաձայնության ամենաբարձր մակարդակ) մինչև նվազագույն խնդրահարույցը (հարցվողների համաձայնության ամենաբարձր մակարդակ):

1. Սովորողները կարողանում են ինքնուրույն հարթել միջադեպերը դասասենյակում կամ միջանցքում՝ առանց մեծահասակների միջամտության:
2. ԿԱՊԿՈՒ սովորողները հյուր են գնում կամ հյուրընկալում են իրենց ընկերներին, համադասարանցիներին:
3. Բոլոր սովորողները պատրաստակամ են միմյանց օգնելու ինչպես սովորելու հարցերում, այնպես էլ հարաբերությունների ձևավորման, շփման և դժվարությունները հաղթահարելու հարցերում:
4. Սոցիալական մանկավարժները աջակցում են Կրթության առանձնահատուկ պայմանների կարիք ունեցող սովորողների սոցիալական կապերի ստեղծմանը դասընկերների հետ:
5. ԿԱՊԿՈՒ սովորողը իրեն զգում է խմբի լիարժեք անդամ և, ըստ անհրաժեշտության, կարող է օգնություն տրամադրել դասընկերոջը:
6. ԿԱՊԿՈՒ սովորողները դպրոցում ունեն մտերիմ ընկերներ:
7. ԿԱՊԿՈՒ սովորողները ունեն սոցիալական շփումների նույն հնարավորությունները, ինչ մյուսները:
8. Անհրաժեշտության դեպքում Կրթության առանձնահատուկ պայմանների կարիք ունեցող սովորողներին տրամադրվում է ֆիզիկական, բարոյական, ուսուցողական աջակցություն ուսուցիչների, ՄՀ մասնագետների և տնօրինության կողմից:
9. ԿԱՊԿՈՒ սովորողները բոլորի հետ շփվում են, դուրս են գալիս միջանցք, մյուս սովորողների հետ խաղում են բակում, ճաշում՝ ճաշարանում:
10. Բոլոր սովորողները գիտեն, որ յուրաքանչյուրը դասարանում կարևոր է և միմյանց նկատմամբ դրսևորում են դրական վերաբերմունք և վարքագիծ:

ԿԱՊԿՈՒ երեխաները որոշակի խնդիրներ են տեսնում միջանցք դուրս գալու, մյուսների հետ բախում խաղալու հետ կապված, ինչպես նաև, ընկրների հյուր գնալու և հյուրընկալելու հետ կապված:

Սովորողները հաճախ չեն կարողանում ինքնուրույն հաղթահարել միջադեպերը դասասենյակում կամ միջանցքում:

«Դրական վերաբերմունք, խտրականության ու ծաղրանքի բացառում» բաղադրիչի հայտանիշները դասավորվել են հետևյալ կերպ՝ ամենախնդրահարույցից (հարցվողների անհամաձայնության ամենաբարձր մակարդակ) մինչև նվազագույն խնդրահարույցը (հարցվողների համաձայնության ամենաբարձր մակարդակ):

1. Դպրոցի տնօրինությունը մանկավարժների և ծնողների համար կազմակերպում է կրթության կազմակերպման գործընթացում բոլոր մասնակից կողմերի անխտրական վարքագծի և խոսքի էթիկայի դասընթացներ:
2. Դպրոցում սովորողների շրջանում միմյանց նկատմամբ ծաղրանքի և խտրական վերաբերմունքի դեպքեր չկան:
3. Դպրոցի տնօրինությունը և մանկավարժները գիտեն, որ սովորողին ողջամիտ հարմարեցումներ չտրամադրելը (որպես կրթության առանձնահատուկ պայմանի բաղադրիչ), միջազգայնորեն ճանաչվում է որպես հաշմանդամության հիմքով խտրականություն և բացառում են նման դեպքերը:
4. Ուսուցիչները և սովորողները բացառում են հաշմանդամության հիմքով խտրականությունը:
5. Բոլոր սովորողների ձեռքբերումները գնահատվում են անկողմնակալ և արդարացի
6. Դպրոցի ուսուցիչները, նրանց օգնականները, սոցիալական մանկավարժները և հոգեբանները պլանավորված միջոցառումներ են իրականացնում՝ կանխելու սովորողների շրջանում միմյանց նկատմամբ ծաղրանքի և խտրական վերաբերմունքի դեպքերը:
7. Դպրոցի ներքին կարգապահական կանոններով երաշխավորված է սովորողների նկատմամբ ծաղրանքի և խտրական վերաբերմունքի բացառումը և այն համարվում է պատժելի արարք:
8. Ծաղրանքի և խտրականության ցանկացած դրսևորում դատապարտվում է մանկավարժների, դպրոցի տնօրինության և դասընկերների կողմից:
9. Բոլոր սովորողներն, անկախ իրենց սոցիալական կարգավիճակի, սեռի և կրթության առանձնահատուկ պայմանների կարիքների, արժանանում են հարգալից վերաբերմունքի՝ մանկավարժների, դպրոցի տնօրինության և դասընկերների կողմից:

«Դրական վերաբերմունք, խտրականության ու ծաղրանքի բացառում» ներառականության բաղադրիչի իրացման հետ կապված խնդիրներ հիմնականում նկատում են ԿԱՊԿ չունեցող երեխաները: Օրինակ՝ սովորողների ձեռքբերումների անկողմնակալ և արդարացի գնահատման հետ կապված, ծաղրանքի և խտրականության ցանկացած դրսևորման դատապարտման հետ կապված:

Դրական վերաբերմունքի, խտրականության և ծաղրանքի բացառման հարցում դպրոցի և մանկավարժների պարտականությունների մասին սովորողներն ու ծնողները տեղեկացված չեն:

Այդուհանդերձ դպրոցներում սովորողների շրջանում միմյանց նկատմամբ ծաղրանքի և խտրական վերաբերմունքի դեպքերը բավական տարածված են:

Դպրոցները հազվադեպ են կազմակերպում մանկավարժների և ծնողների համար դասընթացներ կրթության կազմակերպման գործընթացում բոլոր մասնակից կողմերի անխտրական վարքագծի և խոսքի էթիկայի վերաբերյալ:

«Ապագայի հեռանկարային պլանավորում» բաղադրիչի հայտանիշները դասավորվել են հետևյալ կերպ՝ ամենախնդրահարույցից (հարցվողների անհամաձայնության ամենաբարձր մակարդակ) մինչև նվազագույն խնդրահարույցը (հարցվողների համաձայնության ամենաբարձր մակարդակ):

1. Կրթության շարունակականությունը և մասնագիտական կողմնորոշումը ապահովելու նպատակով դպրոցը համագործակցում է բարձրագույն և միջին մասնագիտական ուսումնական հաստատությունների և գործատուների հետ:
2. Սովորողների համար կազմակերպվում են մասնագիտական կողմնորոշման դասաժամեր, գործնական աշխատանքներ՝ ըստ իրենց նախասիրությունների:
3. Դպրոցը նախապատրաստում է սովորողին աշխատանքային, համայնքային և ընտանեկան կյանքին, հանգստին:
4. Սովորողները աջակցություն են ստանաում մշակելու իրենց ուսումնառության ապագայի հեռանկարային պլանը:
5. Դպրոցը աջակցում է սովորողի և նրա ծնողի կողմից պլանավորված ուսումնառության ապագա հեռանկարային պլանի իրականացմանը:
6. Սովորողի՝ դասարանից դասարան կամ դպրոցից դպրոց տեղափոխումը ուղեկցվում է համապատասխան մանկավարժների կամ ծառայությունների աջակցությամբ՝ ապահովելով կրթության կազմակերպման անհրաժեշտ տեղեկատվության փոխանակումը:

Այս բաղադրիչի հետ կապված խնդիրներ են տեսնում հիմնականում սովորողները և նրանց ծնողները՝ իրենց ուսումնառության ապագայի հեռանկարային պլանը մշակելու և այն իրականացնելու գործում դպրոցի աջակցության հետ կապված:

Սովորողների համար մասնագիտական կողմնորոշման դասաժամեր, գործնական աշխատանքներ՝ ըստ իրենց նախասիրությունների, հազվադեպ են կազմակերպվում:

Դպրոցը սովորողին աշխատանքային, համայնքային և ընտանեկան կյանքին, հանգստին բավականաչափ չի նախապատրաստում: